



# UNIwersYTET MEDYCZNY

## IM. PIASTÓW ŚLĄSKICH WE WROCLAWIU

50-367 Wrocław, Wybrzeże L. Pasteura 1  
**Zespół ds. Zamówień Publicznych UMW**  
ul. Marcinkowskiego 2-6, 50-368 Wrocław  
faks: 71 / 784-00-45  
e-mail: monika.komorowska@umed.wroc.pl

Wrocław, 20.12.2019 r.

### PROTOKÓŁ Z PRZEPROWADZONEGO DIALOGU TECHNICZNEGO ZWIĄZANEGO Z PLANOWANYM WSZCZĘCIEM POSTĘPOWANIA, KTÓREGO PRZEDMIOTEM BĘDZIE ZAPEWNIENIE USŁUG TELEFONII KOMÓRKOWEJ I STACJONARNEJ WRAZ Z USŁUGAMI UTRZYMANIA I SERWISU NA POTRZEBY UNIwersYTETU MEDYCZNEGO WE WROCLAWIU

#### I. ZAMAWIAJĄCY

Uniwersytet Medyczny im. Piastów Śląskich we Wrocławiu  
Wybrzeże L. Pasteura 1  
50-367 Wrocław  
www.umed.wroc.pl

#### II.

#### DEFINICJE

Ilekróć w niniejszym Protokole jest mowa o:

1. **Dialogu technicznym** – rozumie się przez to dialog techniczny unormowany przepisami art. 31a – 31d PZP.
2. **Konsorcjancie** - rozumie się przez to Uniwersytecki Szpital Kliniczny we Wrocławiu.
3. **Ogłoszeniu** – rozumie się przez to ogłoszenie o Dialogu technicznym.
4. **Postępowaniu** – rozumie się przez to planowane postępowanie o udzielenie zamówienia publicznego na zapewnieniu usług telefonii komórkowej i stacjonarnej na potrzeby Uniwersytetu Medycznego we Wrocławiu;
5. **Protokół** - rozumie się przez to niniejszy Protokół z przeprowadzonego Dialogu technicznego związanego z planowanym wszczęciem Postępowania;
6. **PZP** – rozumie się przez to ustawę z dnia 29 stycznia 2004 r. Prawo zamówień publicznych (tekst jedn. – Dz. U. z 2019 r., poz. 1843);
7. **Uczestniku** – rozumie się przez to podmiot biorący udział w Dialogu technicznym prowadzonym przez Zamawiającego;
8. **Wykonawcy** – należy przez to rozumieć osobę fizyczną, osobę prawną albo jednostkę organizacyjną nieposiadającą osobowości prawnej, która ubiega się o udzielenie zamówienia publicznego, złożyła ofertę lub zawarła umowę w sprawie zamówienia publicznego;



9. **Zamawiającym** – rozumie się przez to Uniwersytet Medyczny im. Piastów Śląskich we Wrocławiu;
10. **Zamówieniu** – rozumie się przez to umowę odpłatną zawieraną między Zamawiającym a wybranym w postępowaniu Wykonawcą, której przedmiotem jest zapewnienie usług telefonii komórkowej i stacjonarnej na potrzeby Uniwersytetu Medycznego we Wrocławiu.

### **III. PODSTAWA PRAWNA**

Dialog techniczny prowadzony jest na podstawie art. 31a – 31d PZP.

### **IV. PRZEBIEG DIALOGU TECHNICZNEGO**

1. Dialog techniczny został wszczęty przez zamieszczenie Ogłoszenia o Dialogu Technicznym na stronie internetowej Zamawiającego [www.umed.wroc.pl](http://www.umed.wroc.pl) w dniu 13.08.2019 r.
2. Zamawiający zastrzegł sobie możliwość przeprowadzenia Postępowania o udzielenie zamówienia publicznego wraz z Konsorcjantem.
3. Warunkiem zgłoszenia się Uczestników do Dialogu technicznego było posiadanie przez nich doświadczenia we wdrożeniu co najmniej jednego systemu telefonii opartej o minimum 1000 kart SIM dla usług głosowych.
4. Do Dialogu technicznego zgłosili się następujący Uczestnicy:
  - 1) POLKOMTEL Sp. z o.o. z siedzibą przy ul. Konstruktorskiej 4, 02-673 Warszawa;
  - 2) ORANGE POLSKA S.A. z siedzibą przy Al. Jerozolimskich 160, 02-326 Warszawa;
  - 3) T-MOBILE POLSKA S.A. z siedzibą przy ul. Marynarskiej 12, 02-674 Warszawa.
5. Wszyscy Uczestnicy Dialogu technicznego spełnili warunek zgłoszenia, o którym mowa w pkt. 2 niniejszego rozdziału.
6. W Dialogu technicznym uczestniczyli następujący pracownicy Zamawiającego i Konsorcjanta:
  - 1) Kamil Jakubowicz – Zastępca Kanclerza ds. Informatyzacji Zamawiającego;
  - 2) Krzysztof Zamojski – Koordynator ds. Łączności Zamawiającego i Konsorcjanta;
  - 3) Marek Kowalski – Kierownik Działu Dział Teleinformatyki Konsorcjanta;
  - 4) Monika Komorowska – Kierownik Zespołu ds. Zamówień Publicznych Zamawiającego.
7. Przedstawiciele Zamawiającego i Konsorcjanta spotkali się z przedstawicielami każdego z Uczestników dwukrotnie.
8. W trakcie prowadzenia Dialogu technicznego, Zamawiający i Konsorcjant umożliwili Uczestnikom odbycie wizji lokalnej w następujących terminach:
  - 1) 01.10.2019 r.
  - 2) 02.10.2019 r.
  - 3) 03.10.2019 r.
9. W wizji lokalnej wzięli udział przedstawiciele wszystkich Uczestników.
10. Uczestnicy Dialogu technicznego przedstawili techniczne, organizacyjne prawne i ekonomiczne rozwiązania, które mogą być wykorzystane przez Zamawiającego do realizacji zamówienia i uwzględniające obecną architekturę sprzętową i systemową Zamawiającego i Konsorcjanta.
11. W trakcie prowadzonego Dialogu technicznego, Uczestnicy zadali liczne pytania dotyczące architektury sprzętowej i systemowej Zamawiającego i Konsorcjanta (między innymi pytania o lokalizację obiektów Zamawiającego i Konsorcjanta, lokalizację central, liczbę numerów, przepustowość Internetu i inne).



12. Zamawiający i Konsorcjant udzielili pisemnej odpowiedzi na zadane pytania (odpowiedzi na pytania z dnia 19.09.2019 r. stanowią załącznik nr 1 do Protokołu).

13. Oczekiwania Zamawiającego i Konsorcjanta w stosunku do przedmiotu Zamówienia:

- 1) W ramach Zamówienia dostawa telefonów stacjonarnych oraz komórkowych wraz z pełnym serwisem;
- 2) Dostarczenie usług telefonii VoIP oraz PSTN bez limitu połączeń do wszystkich operatorów telefonii stacjonarnej i komórkowej w kraju;
- 3) Zapewnienie co najmniej 3 standardów telefonów komórkowych (grupa VIP, kierownicy, pozostali pracownicy);
- 4) Możliwość wysyłania masowych wiadomości SMS do pracowników i studentów Zamawiającego i pracowników i pacjentów Konsorcjanta;
- 5) Realizacja numerów skróconych;
- 6) Zapewnienie pełnego bilingu w formie elektronicznej dla wszystkich numerów z zakresu DDI, komórkowych z rozbiciem na Zamawiającego i Konsorcjanta;
- 7) Prywatny APN dla numerów telefonicznych;
- 8) Osobne centrale dla Zamawiającego i Konsorcjanta;
- 9) Gwarancja pełnego zasięgu we wszystkich obiektach Zamawiającego i Konsorcjanta, w tym instalacja kolejnych modułów nadawczych w celu zapewnienia zasięgu w miejscach bez dobrego zasięgu;
- 10) Wi-Fi-calling;
- 11) Zapewnienie możliwości nagrywania rozmów na Szpitalnym Oddziale Ratunkowym Konsorcjanta oraz każdej Izby Przyjęć ;
- 12) Integracja nowego systemu telekomunikacyjnego z istniejącym systemem DDI;
- 13) Zapewnienie dedykowanego zasilania awaryjnego min. 30 minut dla central i modułów wyniesionych;
- 14) Zapewnienie dedykowanego zasilania awaryjnego min. 4 godziny dla struktury krytycznej Konsorcjanta jak SOR i Izby Przyjęć;
- 15) Dedykowanie opiekuna technicznego;
- 16) Szkolenie wybranych pracowników Zamawiającego i Konsorcjanta z obsługi nowego systemu telefonicznego / stanowiska administratora systemu telekomunikacyjnego /;
- 17) Świadczenie usług utrzymania i serwisu zgodnie z opracowanym SLA;
- 18) Okres trwania umowy: maksymalnie 4 lata.
- 19) Zamawiający i Konsorcjant zastrzega sobie prawo do zwiększenia o 20% wartości umowy brutto w terminie nie dłuższym niż okres obowiązywania umowy na warunkach niniejszej umowy;

14. Istotne uwagi Uczestników:

- 1) Konieczność przeprowadzenia audytu obecnie istniejącej struktury telefonicznej Zamawiającego i Konsorcjanta w celu zapewnienia bezpieczeństwa i funkcjonalności zamawianego systemu;
- 2) Zapewnienie przez Zamawiającego i Konsorcjanta odpowiedniego czasu na wdrożenie nowego systemu telefonicznego i uruchomienie licencji.

## **V. UWAGI FORMALNE**

1. Zamawiający, zamieszczając Ogłoszenie o Dialogu technicznym oraz o jego przedmiocie na swojej stronie internetowej, dopełnił obowiązku o którym mowa w art. 31b PZP.



2. Zgodnie z art. 31c PZP Zamawiający zamieści informację o zastosowaniu Dialogu technicznego w ogłoszeniu o zamówieniu, którego dotyczył Dialog techniczny.
3. Zamawiający informuje, iż w celu zapewnienia, że udział podmiotu, który uczestniczył w Dialogu technicznym, nie zakłóci konkurencji w przypadku udziału tego podmiotu w Postępowaniu:
  - a) zawrze informacje, które uzyskał i przekazał, w Specyfikacji Istotnych Warunków Zamówienia, dotyczącej Postępowania,
  - b) wyznaczy odpowiedni termin na składanie ofert.

## VI. ZAKOŃCZENIA DIALOGU

Zamawiający niniejszym informuje o zakończeniu Dialogu technicznego.

Podpisy osób uczestniczących w Dialogu technicznym po stronie Zamawiającego i Konsorcjanta:

.....  
Marek Kowalski

.....  
Urządztwo Samopli

.....  
Moiłko Komorowska

Zatwierdzam,

Z upoważnienia Rektora  
p.o. Kanclerza UMW

.....  
Dr med. Maciej Maria Kowalski







# UNIwersYTET MEDYCZNY

## IM. PIASTÓW ŚLĄSKICH WE WROCLAWIU

50-367 Wrocław, Wybrzeże L. Pasteura 1  
**Zespół ds. Zamówień Publicznych UMW**  
ul. Marcinkowskiego 2-6, 50-368 Wrocław  
fax 71 / 784-00-45  
e-mail: monika.komorowska@umed.wroc.pl

Wrocław, 19.09.2019 r.

Nazwa postępowania:

**DIALOG TECHNICZNY W ZWIĄZKU Z PLANOWANYM WSZCZĘCIEM POSTĘPOWANIA NA:  
Zapewnienie usług telefonii komórkowej i stacjonarnej na potrzeby Uniwersytetu Medycy-  
nego we Wrocławiu**

### ODPOWIEDZI NA PYTANIA UCZESTNIKÓW DIALOGU TECHNICZNEGO

Pytanie 1:

Pkt.VI.3

Czy należy rozumieć, że wszystkie karty SIM mają posiadać drugi numer stacjonarny ? Czy jest znany zakres tej numeracji, czy mają zostać przydzielone nowe numery przez Wykonawcę ? Jak należy interpretować pojęcie strefy biurowej według Zamawiającego ?

Odp. Nie wszystkie karty mają posiadać drugi numer stacjonarny, zakres numeracji dla Uniwersyteckiego Szpitala Klinicznego we Wrocławiu (USK) lokalizacji Borowska 213, 71 733 1000 do 2999, 71 734 3000 do 3999, 71 736 4000 do 4499, 71 736 9000 do 9999.

Zakres numeracji dla USK lokalizacji MC-Skłódowskiej 58, MC-Skłódowskiej 66 oraz MC-Skłódowskiej 50-52, Chałubińskiego 1, 2-2a, 3, Pasteura 2, 4, 10:

71 784 2000 do 2999, 71 770 3000 do 3200

Zakres numeracji dla Uniwersytetu Medycznego we Wrocławiu (UMW) w lokalizacji MC-Skłódowskiej 50-52, Pasteura 1, Chałubińskiego 4, 6, 6a, 10, Mikulicza-Radeckiego 2, 4, 5, 7,9, Marcinkowskiego1, 2-6 71 784 1000 do 1999 oraz systemie Centrex 71 784 0000 do 784 0700 lokalizacje według załącznika.

Strefa geograficzna pod nadajnikiem BTS znajdującym się w danej lokalizacji lub czasowa w godzinach np. od 7:00 do 16:00.

Pytanie 2:

Pkt.VI.5

Czy Zamawiający mógłby uszczegółowić przypisanie zakresów numeracji do poszczególnych lokalizacji Zamawiającego ?

Odp. Według załączników.

Pytanie 3:

Pkt.VI.6.6

Prośba o uszczegółowienie/interpretację zapisu – jak należy rozumieć uruchomienie usług PSTN w „wybranych” lokalizacjach ? czy w tych lokalizacjach wykluczone jest użycie technologii VoIP ? Jakie są to lokalizacje?

Odp. Nie wykluczamy użycia technologii VoIP/GSM wręcz jest ona pożądana za wyjątkiem faxów, alarmów itp. analogowych wg załączników.

Pytanie 4:

Pkt.VI.6.11



Prośba o uszczegółowienie typów aparatów (standardowe, sekretarsko-dyrektorskie, z podziałem na lokalizacje)

Odp. Według załączników.

Pytanie 5:  
Określenie/ doprecyzowanie.

1. Wszystkich lokalizacji z uzupełnieniem ilości, zakresu numerów, operatora oraz łączności internetowych wraz z ich przepustowością, informacją o wewnętrznej infrastrukturze łączącej poszczególne budynki, centrali telefonicznej oraz jej lokalizacji, modelu, modułach wyniesionych, licencjach (oprogramowaniu), aparatach telefonicznych (na spotkaniu padł podział na Stary i Uczelniany Korpus oraz szpital na Borowskiej). Dodatkowo klient deklaruje przeniesienie części infrastruktury na wirtualną centralę. Pytanie jakie lokalizacje, ile numerów, jakie funkcjonalności są potrzebne, jakie aparaty (GSM, GSM stacjonarny na SIM, IP?), dostęp do Internetu ?
2. informacji na temat APN- intranet/intermobile, ile kart, router, łącze.

Odp. Według załączników.

**Odpowiedzi liczbowe dotyczą Szpitala przy ul. Borowskiej 213** (nie dotyczą Szpitala przy ul. Curie-Skłodowskiej oraz nie dotyczą Uniwersytetu Medycznego).

Odpowiedzi Szpitala przy M.C-Skłodowskiej /stary kampus/ oraz Uniwersytetu Medycznego

Pytanie 6:

Jaka jest minimalna ilość zestawów aparatów dyrektorskich? Z podziałem na Szpital i Uniwersytet

Odp. USK przy ul. Borowskiej 213 obecnie nie wykorzystuje tradycyjnej technologii systemowych aparatów sekretarsko-dyrektorskich. Funkcjonalność ta jest realizowana poprzez konfigurację centrali telefonicznej. Natomiast na stanowiskach sekretarskich oraz dyrektorskich (i nie tylko na tych stanowiskach) powinny zostać zainstalowane aparaty telefoniczne rozbudowane pod względem wyświetlacza i funkcjonalności. Liczba aparatów – 10 dyrektorskich oraz 70 sekretarskich.

W załączeniu zestawienie dla USK i UMW.

Pytanie 7:

Jaka jest minimalna ilość zestawów aparatów sekretarskich? Z podziałem na Szpital i Uniwersytet.

Odp. Jak. w pytaniu 6.

Liczba aparatów – 10 dyrektorskich oraz 70 sekretarskich.

W załączeniu zestawienie dla USK i UMW.

Pytanie 8:

Jaka jest minimalna ilość aparatów podstawowych? Z podziałem na Szpital i Uniwersytet

Odp. Szpital przy ul. Borowskiej 213 wykorzystuje 1070 aparatów podstawowych (łącznie telefony VoIP oraz telefony analogowe, w tym ok. 25 bezprzewodowych telefonów analogowych).

W załączeniu zestawienie dla USK i UMW.

Pytanie 9:

Prosimy o wykaz lokalizacji dla szpitala i uniwersytetu z podziałem na ilość wymaganych aparatów per lokalizacja.

Odp. Szpital przy ul. Borowskiej 213 obsługuje Budynek główny (bud. H, L, J, J1, FB, F, FA, A, K, AP) oraz budynek Przyładka Nadziei (bud. D).

Z punktu widzenia sieci LAN jest to jedna lokalizacja - łącznie 799 aparatów VoIP.

Oprócz tego wykorzystane są linie analogowe.

Minimalna liczba linii analogowych wymagana w poszczególnych obiektach:

- bud. H - 16
- bud. L - 25
- bud. J - 57
- bud. J1 - 12
- bud. FB - 51



- bud. B - 23
- bud. FA - 56
- bud. A - 11
- bud. K - 26
- bud AP - 8
- bud. D - 3

W załączeniu zestawienie dla USK i UMW.

Pytanie 10:

Szpital: ile ma być nagrywanych rozmów w tym samym czasie

Odp. Dla Szpitala przy ul. Borowskiej 213 nagrywanie powinno być realizowane dla 30 połączeń telefonicznych.

UMW - nie ma takiej potrzeby.

Pytanie 11:

Proszę o doprecyzowanie modułów call i contact center: ilość agentów? w jaki sposób wymagane jest raportowanie ruchu przychodzącego i wychodzącego.

Odp. Dla Szpitala przy ul. Borowskiej 213 powinna istnieć możliwość utworzenia 10 niezależnych call-center dla łącznej liczby 40 agentów.

Raportowanie powinno dotyczyć bieżącego stanu agentów, liczby obsłużonych połączeń w określonym czasie itp.

Wymagane jest raportowanie ruchu przychodzącego jak i wychodzącego.

Na chwilę obecną brak zapotrzebowania ze strony UMW.

Pytanie 12:

Prosimy o pełną inwentaryzację obecnego rozwiązania z wykazem technologii aparatów/FAX w poszczególnych lokalizacjach

Odp. Szpital przy ul. Borowskiej wykorzystuje 43 faxy analogowe oraz 10 faxów elektronicznych.

Rozdział na poszczególne budynki:

- bud. H - 5
- bud. L - 1
- bud. J - 6
- bud J1 - 1
- bud. FB - 12
- bud. B - 0
- bud. FA - 8
- bud. A - 0
- bud. K - 6
- bud AP - 1
- bud. D - 3

Odp. W załączeniu zestawienie dla USK i UMW.

Pytanie 13:

Czy sieć LAN Zamawiającego jest gotowa na przyjęcie ruchu VoIP oraz podłączenie aparatów IP we wszystkich lokalizacjach.

Odp. Infrastruktura techniczna Szpitala przy ul. Borowskiej 213 pozwala na podłączenie aparatów IP we wszystkich obiektach/budynkach.

Natomiast niektóre pomieszczenia nie posiadają obecnie dostępu do sieci LAN, ale posiadają dostęp do linii analogowych.

Odp. Podobnie jest w szpitalu /stary kampus/ oraz UMW.

Pytanie 14:

Szpital/Uniwersytet: Prośba o wykaz usług, które powinny zostać w technologii analogowej. FAX, alarmówki, windy, itp. Prośba o podanie lokalizacji portów w analogowych odniesieniu do pytania 9.

Odp. Szpital przy ul. Borowskiej wykorzystuje 288 łączy analogowych.

Łączy te używane są na terenie całego budynku do celów:

- aparaty telefoniczne analogowe - 203 linie ,
- faxy analogowe - 43 linie,
- zgłoszenia z wind - 42 linie.

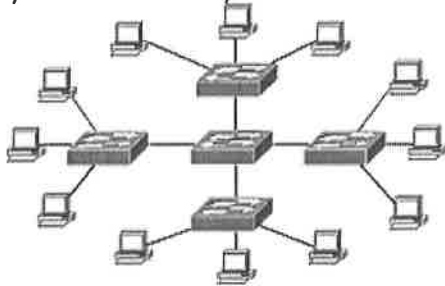


Porty analogowe znajdują się na terenie poszczególnych budynków opianych w p.9.  
 Porty analogowe obsługiwane są poprzez moduły wyniesione, które komunikują się z centralą za pośrednictwem sieci LAN. Pomiędzy poszczególnymi budynkami nie ma sieci telefonicznej.  
 Odp. W załączeniu zestawienie dla szpitala i UMW / używane są tylko faxy analogowe /

Pytanie 15:

Prośba o uproszczony schemat sieci IP szpitala i uniwersytetu uwzględniający wszystkie lokalizacje zamawiającego. Rodzaj połączeń i ich przepustowość.

Odp. Budynek Szpitala przy ul.Borowskiej 213 oraz budynek Przyładka Nadziei (traktowane jako jedna lokalizacja) posiada sieć szkieletową LAN w topologii gwiazdy rozszerzonej (rys.1), na której oparty jest system telefoniczny VoIP.

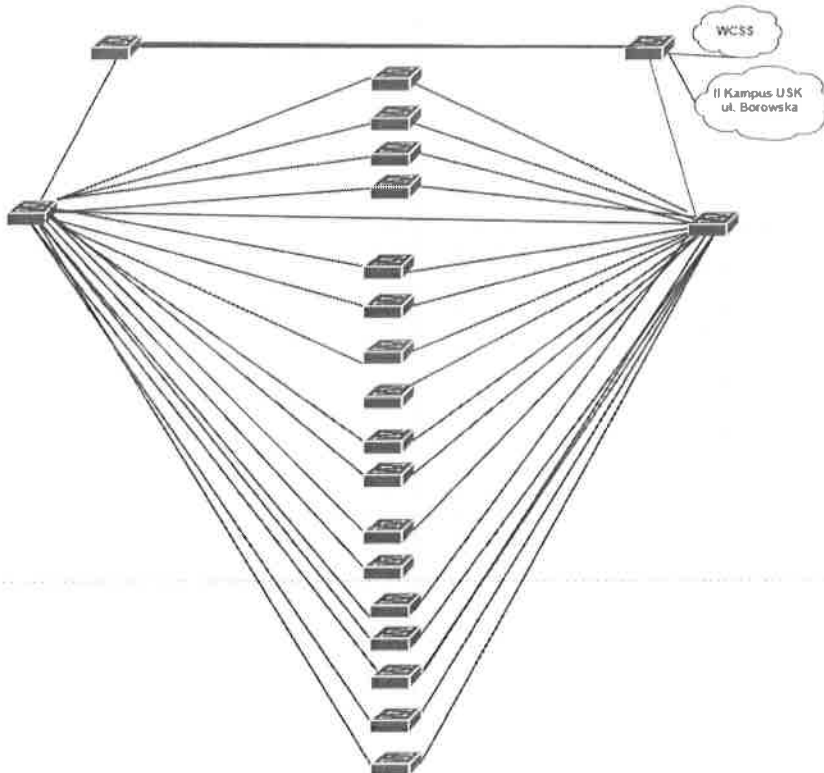


Przepustowość szkieletu sieci LAN – 1 GB/s (10 GB/s pomiędzy głównymi węzłami).

Połączenia pomiędzy głównymi węzłami zrealizowane są na bazie światłowódów, połączenia do gniazd w technologii GigaBit Ethernet na kablu min. kat.5.

Budynek Szpitala przy ul.Borowskiej połączony jest światłowodem z budynkami Szpitala przy ul.Curie-Skłodowskiej (1 Gb/s).

Odp. Sieć szpitala / stay kampus / wykonana jest w technologii światłowodowej jedno modowej o przepustowości 10 GB/s o topologii gwiazdy z dwiema redundantnymi serwerowniami /węzłami/ połączenia do gniazd w technologii GigaBit Ethernet na kablu min. kat.5. Sieć szpitala podzielona jest na logiczne VLANy.



**UMW**

Przepustowość szkieletu sieci LAN 1GB/s (10 GB/s pomiędzy głównymi węzłami).

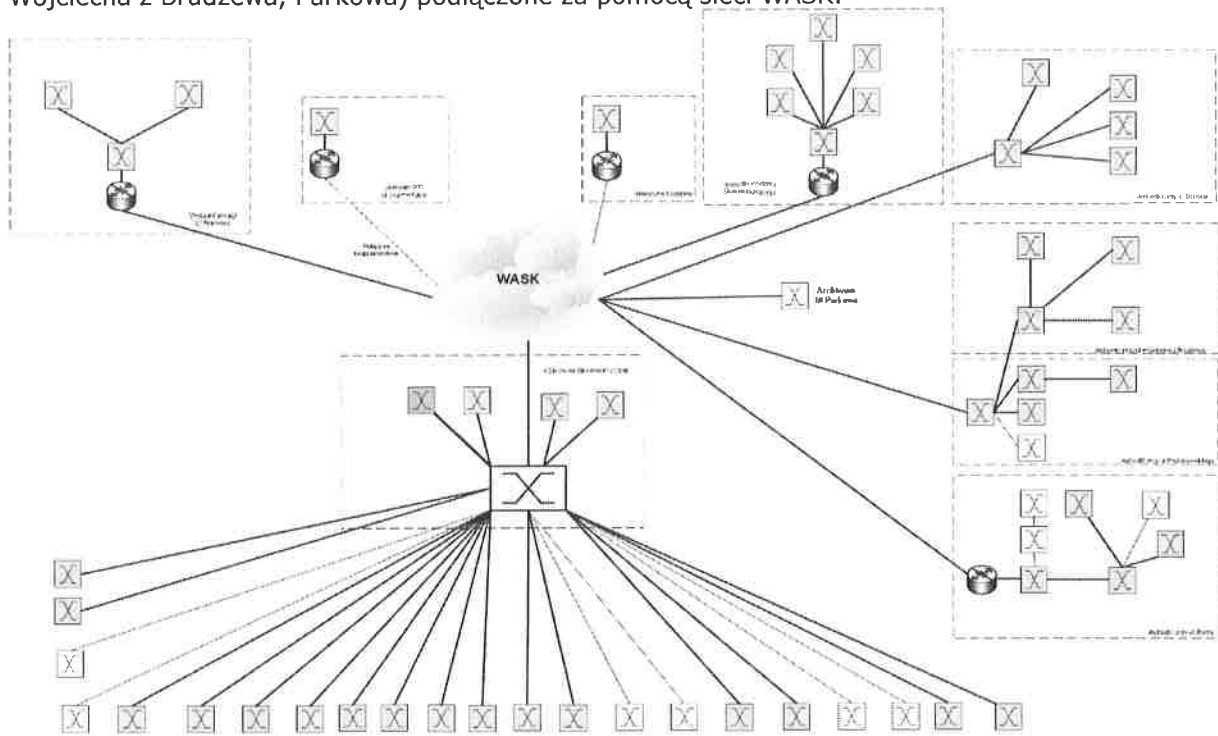




Połączenia pomiędzy głównymi węzłami zrealizowane są na bazie światłowódów, połączenia do gniazd w technologii GigaBit Ethernet na kablu min. kat.5.

Wszystkie urządzenia sieciowe są zarządzalne.

Zdalne lokalizacje (Borowska, Krakowska, Grunwaldzka, Bartla, Syrokomli, Bujwida, Kochanowskiego, Wojciecha z Brudzewa, Parkowa) podłączone za pomocą sieci WASK.



Pytanie 16:

Prosimy o zestawienie ilościowe aktualnie wykorzystywanych aparatów IP/FAX/aparatów analogowych per lokalizacja w odniesieniu do pytania 9.

Odp. Odpowiedź zawarta w punktach 4 i 7.

Obecnie Szpital posiada następujące modele aparatów IP:

Alcatel Lucent IP Touch 4018 - telefon podstawowy, wyświetlacz jednoliniowy

Alcatel Lucent IP Touch 4038 - telefon z dużym wyświetlaczem czarno-białym

Alcatel Lucent IP Touch 4068 - telefon z dużym wyświetlaczem kolorowym

Nowsza seria telefonów:

Alcatel Lucent IP Touch 8008 - telefon z małym wyświetlaczem c/b

Alcatel Lucent IP Touch 8028 - telefon z małym wyświetlaczem c/b

Alcatel Lucent IP Touch 8038 - telefon z dużym wyświetlaczem c/b

Alcatel Lucent IP Touch 8068 - telefon z dużym wyświetlaczem kolorowym

Odp. Aparaty podstawowe typu: Alcatel 4004, 4010, 4020, 4035, nowsze 4019, 4029, 4039 oraz aparaty analogowe alcatel, siemens, aparaty i centrala Alcatel-Lucent są własnością operatora NETIA S.A.

Pytanie 17:

Jakie są wymagania Zamawiającego co do systemu billingowego systemu głosowego. Raporty ruchu wychodzącego dla poszczególnych jednostek szpital i uniwersytet.

Odp. Zamawiający (Szpital) wymaga pełnego bilingu w formie elektronicznej (np.plik .csv) dla wszystkich wykorzystywanych numerów DDI.

Podział na jednostki Szpitala nie jest wymagany.

Uniwersytet wymaga moduł do zarządzania flotą i bilingiem /export do raportu płaskiego/

Pytanie 18:

Czy zamawiający wymaga aby system głosowy miał dedykowane zasilanie awaryjne. Jelsli tak to na jaki czas miało ono by podtrzymywac prace systemu. Czy są obszary newralgiczne, które muszą mieć



podtrzymaną stałą łączność telefoniczną. Czy zakończenie usługi w postaci aparatów również miałyby być podtrzymywane w newralgicznych obszarach.

Odp. Tak.

Dedykowane zasilanie awaryjne powinno zapewnić min. 30 minut podtrzymania zasilania centrali jak i modułów wyniesionych. Nie dotyczy to infrastruktury LAN Szpitala.

Do obszarów newralgicznych należy zaliczyć SOR (budynek K – 20 aparatów telefonicznych).

Odp. Punkty newralgiczne szpitala /stary kampus/ to 3 Iby Przyjęć:

Chałubińskiego 3 – Ginekologia/Położnictwo, analog + komórka

Centralna Izba Przyjęć – M.C-skłódowskiej 66, 2xanalog + 2x komórka

Pediatryczna Izba Przyjęć – M.C-Skłódowskiej 50-52, analog + komórka

UMW – 4 godziny podtrzymania na cały system.

Z upoważnienia Rektora  
Zastępca Kanclerza ds. Zarządzania  
Administracją

mgr inż. Kamil Jakubowicz





Lokalizacja:	Min. Aparatów obecnie :	Aparat sekretarski	Aparat dyrektorski	Aparat cyfrowy	Aparat analogowy	Fax	Kamery /Zamr arzark
L. Pasteura 1 - Rektorat	67	8	5	38	11	5	
L. Pasteura 1 - Barak administracja	10	0	0	0	9	1	
K. Marcinkowskiego 1 - Patofizjologia/Genetyka	53	3	3	9	35	3	
T. Chałubińskiego 10 - Biofizyka/Biochemia/Fizjologia	83	3	3	12	60	3	
T. Chałubińskiego 6a - Embriologia/ Anatomia Prawidłowa	70	2	2	25	39	2	
M. Radeckiego 4 - Medycyna Sądowa	35	1	1	12	18	3	
M. Radeckiego 2 - Farmakologia	20	0	0	5	14	1	
T. Chałubińskiego 4 - Mikrobiologia	60	1	1	0	57	1	
M. Radeckiego 5 - Dziekanat	80	3	3	34	37	3	
M. Radeckiego 9 - Biologia/Biofizyka	34	1	1	12	19	1	
T. Chałubińskiego 8a - Pergola	21	0	0	6	14	1	
M. Radeckiego 7 - Immunologia / Higiena	39	3	3	13	17	3	
L. Pasteura 1 - Centrum Informatyczne	30	0	0	12	0	1	
T. Chałubińskiego 4a - Sekc. Napraw	5	0	0	0	4	1	
T. Chałubińskiego 6a - Engl.dev/dział.wsp.międz.	20	0	0	11	7	2	
K. Marcinkowskiego - Zwierzyniec Farmak.	10	0	0	0	10	0	
T. Chałubińskiego 7a - Symulacja Medyczna	42	1	1	41	0	1	
M. Radeckiego 4 - Techniki Molekularnej	20	1	1	8	4	1	
K. Marcinkowskiego 2-6 - Biblioteka Główna	200	4	6	55	114	17	4
M.C - Skłodowskiej 50-52 - Fundacja Uniwersytetu Medycznego	15	0	0	2	7	2	
T. Chałubińskiego 5 - Immuno. Kliniczna	20	1	1	8	8	1	1
M.C - Skłodowskiej 50-52 - Chemia Immunochem	31	1	1	6	21	2	

### Linie telefoniczne POTS w sieci ORANGE

ul. Słężna - 1 numer						1
ul. Bacciarallego - 1 łącze 93727463						1
ul. Chałubińskiego 2,3,8 - 3 łącza DP 330,DP 331,DP 334						3
ul. Bartla 5 - 19 numerów w tym 1 winda						19
ul. Bujwida 44- 21 numerów						21









wirtualna) operator NETIA S.A.

Kolorem żółtym oznaczono centralki obsługiwane przez ORANGE S.A. – np. 2/3 NN oznacza 2 linie miejskie/3 linie wewnętrzne

<b>Lp.</b>	<b>Nazwa Jednostki UMW</b>	<b>Adres</b>	<b>Centrala</b>	<b>Ilość NN</b>
1	Katedra i Zakład Chemii Analitycznej	ul. Borowska 211	CENTREX	19 NN
2	Katedra i Zakład Chemii Nieorganicznej	ul. Borowska 211	CENTREX	18 NN
3	Katedra Farmacji Stosowanej	ul. Borowska 211	CENTREX	15 NN
4	Katedra i Zakład Biochemii Farmaceutycznej	ul. Borowska 211	CENTREX	9 NN
5	Katedra i Zakład Chemii Organicznej	ul. Borowska 211	CENTREX	16 NN
6	Katedra i Zakład Chemii Leków	ul. Borowska 211	CENTREX	21 NN
7	Dziekanat Wydziału Farmaceutycznego	ul. Borowska 211	CENTREX	19 NN
8	Katedra i Zakład Chemii Fizycznej	ul. Borowska 211	CENTREX	13 NN
9	Katedra i Zakład Bromatologii	ul. Borowska 211	CENTREX	11 NN
10	Katedra i Zakład Technologii Leków	ul. Borowska 211	CENTREX	14 NN
11	Katedra i Zakład Farmakognozji	ul. Borowska 211	CENTREX	14 NN
12	Katedra Biologii i Botaniki	ul. Borowska 211	CENTREX	15 NN
13	Katedra i Zakład Podstaw Nauk Medycznych	ul. Borowska 211	CENTREX	21 NN
14	Ogród Roślin Leczniczych	ul. Kochanowskiego 12	Karel MS-28	2/8 NN
15	Studium Wychowania Fizycznego	ul. W. z Brudzewa 12a	CENTREX	2 NN
16	Dom Studentki „BLIZNIAK”	ul. W. z Brudzewa 12	Karel MS-48	4/40 NN
17	Dom Studentki „Jubilatka”	ul. W. z Brudzewa 10	CENTREX	3NN
18	Archiwum Zakładowe	ul. Parkowa 11	CENTREX	8 NN
19	Wydział Nauk o Zdrowiu	ul. Bartla 5	CENTREX	100 NN
20	Chirurgia Eksperymentalna	ul. Bujwida 44	CENTREX	9 NN
21	Katedra i Zakład Chemii i Immunochemii	ul. Bujwida 44	Panasonic	3/8 NN
22	Katedra i Zakład Farmakologii Klinicznej	ul. Borowska 211	CENTREX	30 NN
23	Zakład Medycyny Katastrof	ul. Bujwida 44	Panasonic	2/3 NN
24	Medycyna Rodzinna	ul. Syrokomi 1	CENTREX Orange	26 NN
25	Katedra i Zakład Chirurgii Stomatologicznej	ul. Krakowska 26	CENTREX	13 NN
26	Katedra i Zakład Protetyki Stomatologicznej	ul. Krakowska 26	CENTREX	18 NN
27	Katedra Periodontologii	ul. Krakowska 26	CENTREX	10 NN
28	Katedra i Zakład Ortodoncji	ul. Krakowska 26	CENTREX	15 NN
29	Katedra i Zakład Stomatologii Zachowawczej i Dziecięcej	ul. Krakowska 26	CENTREX	28 NN
30	Dziekanat Wydziału Stomatologii i Biblioteka	ul. Krakowska 26	CENTREX	17 NN
31	Zakład Periodontologii	ul. Krakowska 26	CENTREX	10 NN
32	Stomatologiczne Centrum Transferu Technologii	ul. Krakowska 26	CENTREX	22 NN

wirtualna) operator NETIA S.A.

Kolorem żółtym oznaczono centralki obsługiwane przez ORANGE S.A. – np. 2/3 NN oznacza 2 linie miejskie/3 linie wewnętrzne

33	Zakład Praktycznej Nauki Zawodu Analityka Medycznego	ul. Borowska 211	CENTREX	17 NN
34	Zakład Biomedycznych Analiz Środowiskowych	ul. Borowska 211	CENTREX	17 NN
35	Katedra i Zakład Toksykologii	ul. Borowska 211	CENTREX	10 NN
36	Zakład Fizjoterapii	ul. Grunwaldzka 2	CENTREX	19 NN
37	Administracja II	ul. Borowska 211	CENTREX	6 NN
38	BioBank	ul. Borowska 211	CENTREX	4 NN
39	Dom Śląskiego Aptekarza	ul. Kurzy Targ 4	CENTREX	6 NN
40	Dział Utrzymania Ruchu	ul. Borowska 211	CENTREX	12 NN
41	Komunikacja Wewnętrzna - domofony	ul. Borowska 211	CENTREX	15 NN
42	Zakład Farmacji Przemysłowej	ul. Borowska 211	CENTREX	4 NN
43	Zakład Humanistycznych Nauk Wydziału Farmacji	ul. Borowska 211	CENTREX	3 NN
44	Katedra i Zakład Postaci Leku	ul. Borowska 211	CENTREX	20 NN
45	Biblioteka Wydziałowa Wydziału Farmacji	ul. Borowska 211	CENTREX	2 NN
46	Szkolenie Podyplomowe Wydziału Farmacji	ul. Borowska 211	CENTREX	2 NN
47	Zakład Mikrobiologii Farmaceutycznej i Parazytologii	ul. Borowska 211	CENTREX	14 NN
48	Pracownia Wydziału Farmaceutycznego z Oddziałem Analityki Medycznej	ul. Borowska 211	CENTREX	5 NN

Obecnie we wszystkich obiektach UMW zainstalowanych 692 linie w systemie CENTREX – operator NETIA S.A.

W kampusie głównym znajduje się centrala cyfrowa typu Alcatel-Lucent 4400 o pojemności 2000 NN z czego 1000NN jest w dyspozycji USK na podstawie umowy 01/01 z dnia 30.11.2001 roku oraz aneksu 01/2011 z dnia 01.12.2011 podpisanej wtedy z SPSK-1, która obejmuje **refundację kosztów** za opłaty abonamentowe, dostępne i licznikowe ponoszone przez UMW z tytułu udostępnienia szpitalowi dostępu do cyfrowej centrali Alcatel-Lucent 4400 a w szczególności:

1. Abonamentu wystawianego przez operatora za dwa trakty PRA ISDN 30B+D
2. Abonamentu za kanał cyfrowy do modułu wyniesionego w lokalizacji Marii Curie-Skłodowskiej 50-52 obsługujący kampus klinik pediatrycznych
3. Abonamentu za 1000 NN DDI
4. Dostępu i korzystania z systemu telefonii bezprzewodowej w standardzie DECT – 60 aparatów
5. Opłat za usługi telekomunikacyjne zgodne ze specyfikacją operatora
6. Inne koszty związane z wykorzystaniem przez szpital cyfrowej centrali telefonicznej

UMW posiada podpisaną umowę NR UM/IU/000380/2010 z dnia 02.06.2010 roku, Aneks NR 1 – AN/IU/000350/2010 z dnia 31.08.2010 roku, Aneks NR Y000/YB098/000081/2013 z dnia 05.06.2013 roku oraz Aneks NR 1008/14/XHY/J082 z dnia 03.11.2014

wirtualna) operator NETIA S.A.

Kolorem żółtym oznaczono centralki obsługiwane przez ORANGE S.A. – np. 2/3 NN oznacza 2 linie miejskie/3 linie wewnętrzne

roku z operatorem Dialog S.A. obecnie NETIA S.A. na świadczenie usług telekomunikacyjnych w zakresie **telefonii stacjonarnej** z wykorzystaniem w/w centrali cyfrowej Alcatel-Lucent 4400 wraz z jej modułami wyniesionymi oraz systemem telefonii bezprzewodowej DECT i systemu CENTREX oraz **dzierzawy łączy cyfrowych** wykorzystywanych do obsługi centrali cyfrowej 5 PRA ISDN 30B+D / 2 łączy szpitalne + 3 łączy UMW / obejmujący zakres numeracyjny DDI 71 784 1000 do 1999 dla UMW oraz 71 784 2000 do 2999 oraz 71 770 3000 do 3300 dla USK

W chwili obecnej do centrali PABX Alcatel-Lucent 4400 przyłączone są dwa moduły wyniesione w lokalizacjach:

1. Marii Curie-Skłodowskiej 50-52 obsługujący kampus klinik pediatrycznych USK + kanał cyfrowy 2Mbt/s
2. Bartla 5 obsługujący Wydział Zdrowia Publicznego + kanał cyfrowy 2Mbt/s

Zawarta umowa wraz z aneksami obowiązuje do 01.06.2020 roku.

Obecnie centrala w kampusie głównym jest zajęta w 100% posiadam wolnych 5 numerów, które mogą być użyte w razie awarii któregoś z portów cyfrowych / rezerwa strategiczna / zgodnie z normami rezerwa na tak dużej centrali powinna wynosić 5 do 10% czyli od 50 do 100 NN w naszym przypadku to 0,5 %. Pozostałe małe centrale / Panasonic i Karel / są w 100% zajęte.

Jeśli chodzi o zarządzanie systemem telekomunikacyjnym pod względem technicznym osobą odpowiedzialną jest koordynator ds. łączności czyli Krzysztof Zamojski, jednak zgodnie z obowiązującą procedurą wszystkie decyzje dotyczące nadania uprawnień dla linii telefonicznych, przeniesienia ich, wykonania lub demontażu linii telefonicznej oraz przyznania nowej linii telefonicznej podejmuje Kanclerz na wniosek kierownika wnoszącej komórki organizacyjnej z uzasadnieniem wniosku. Następnie taki wniosek jest kierowany do mnie celem sprawdzenia możliwości technicznych wykonania zlecenia oraz przeprowadzenia wywiadu technicznego, po tym wniosek z opinią techniczną i opisanymi kosztami wraca do zatwierdzenia do Kanclerza po ostateczną decyzję a w zależności od decyzji jest realizowany.

Rozliczenie telefonów prowadzi Dział Eksploatacji, który otrzymuje ode mnie zawsze do 25 każdego miesiąca zestawienie wykonanych połączeń przez abonentów UMW / w załączenie rozliczenie takie za miesiąc lipiec 2018 /.

Wykaz uprawnień na numerach wewnętrznych z centrali Alcatel-Lucent 4400 zostanie dołączony po moim powrocie z urlopu po 24 września z uwagi konieczność ręcznego sprawdzenia każdego numeru, system nie posiada identyfikacji po kategorii uprawnień.

Z poważaniem  
Krzysztof Zamojski  
Koordynator ds. łączności

