

## Zakres prac do wykonania podczas remontu budynku Parkowa 34


Pom.	Zakres prac	Uwagi / zdjęcia – w tym newralgicznych zakresów do wykonania
002	<p>Pomieszczenie o wymiarach 3,4 m x 5,7 m i wysokości 3,5 m.</p> <p>Powierzchnia ścian do malowania ok 64 m<sup>2</sup> i powierzchnia sufitu ok 17,5 m<sup>2</sup>.</p> <p>Dodatkowo do przemalowania 6 pionów centralnego ogrzewania.</p> <p>Demontaż rolety pionowej + powtórny montaż.</p> <p>Demontaż starych kołków wraz z zagipsowanym wszystkich niepotrzebnych otworów w ścianach ok. 10 sztuk.</p> <p>Doczyszczanie mechaniczne posadzki.</p> <p>Przebić otwór drzwiowy pomiędzy pomieszczeniem 002 i 003 wraz ze wstawieniem drzwi i wykończeniem wokół nich (ściana i posadzka w pomieszczeniach), kierunek otwierania do uzgodnienia podczas realizacji zadania. Przewidzieć do wstawienia drzwi 100 cm.</p> <p>Doprowadzenie wody i odpływu kanalizacyjnego do instalacji (zlew z ociekaczem i szafką) – pozycja nr „2” na planie pomieszczenia.</p> <p>Nad szafką z ociekaczem fartuch na całej długości szafki – 2,5 mb i wysokości 1 m płytek, konieczny kran ze ściany na odpowiedniej wysokości od blatu roboczego w celu mycia wysokich menzurek (ok 35 cm i 48 cm od początku blatu).</p>	

<p><b>003</b></p>	<p>Pomieszczenie o wymiarach 4,2 m x 7,5 m i wysokości 3,5 m.  Powierzchnia ścian do malowania ok 82,5 m<sup>2</sup> i powierzchnia sufitu ok 30 m<sup>2</sup> wraz z siatkowaniem lub akrylowaniem.  Demontaż rolet pionowych wraz z ich powtórny montażem.  Demontaż starych kołków wraz z zagipsowaniem wszystkich niepotrzebnych otworów w ścianach ok 5 sztuk.  Meble do wyniesienia poza pomieszczenie.  Dodatkowo do przemalowania 2 pionowy centralnego ogrzewania.  Przebić otwór drzwiowy pomiędzy pomieszczeniem 003 i 004 wraz ze wstawieniem drzwi i wykończeniem wokół nich (ściana i posadzka w pomieszczeniach), kierunek otwierania do uzgodnienia podczas realizacji zadania. Przewidzieć do wstawienia drzwi 100 cm, obecnie jest tam wnęka po uprzednio będącym tam otworze drzwiowym.  Doczyszczanie mechaniczne posadzki.  Doprowadzenie wody i odpływu kanalizacyjnego do instalacji (stacja myjąca) – pozycja nr „1” na planie pomieszczenia. Nad szafką z ociekaczem fartuch na całej długości szafki – ok. 1,5 mb i wysokości 1 m płytek  Należy przewidzieć wymontowanie drzwi wraz z ościeżnicą i po wprowadzeniu sprzętów do pokoju powtórny montaż całości z wykończeniem ścian i posadzki.</p>	

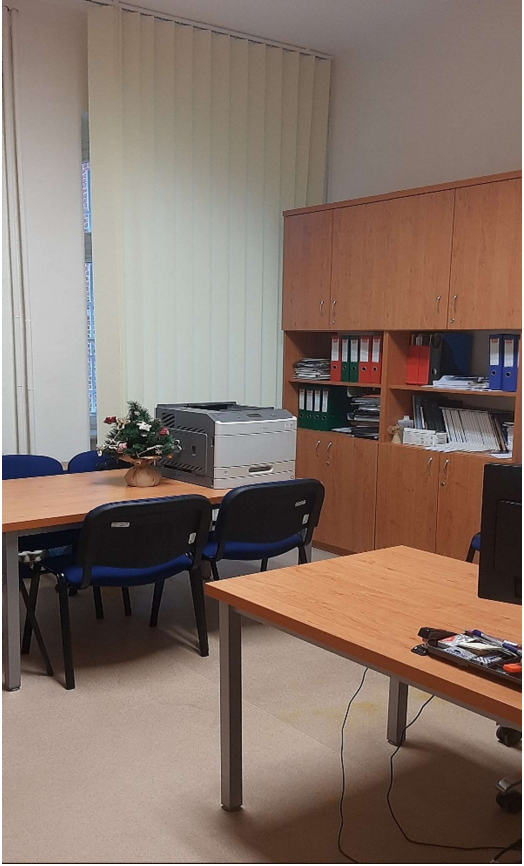

004

Pomieszczenie o wymiarach 3,5 m x 7,7 m i wysokości 3,5 m.  
Powierzchnia ścian do malowania ok 90 m<sup>2</sup> ( z uwzględnieniem dodatkowych powierzchni w pomieszczeniu) i powierzchnia sufitu ok 26 m<sup>2</sup> wraz z siatkowaniem lub akrylowaniem.  
Dodatkowo do przemalowania 4 pionowe i poziomy centralnego ogrzewania.  
Skucie ok 10 m<sup>2</sup> do odgrzybienia i cały zakres prac do przywrócenia stanu pierwotnego ścian i sufitu.  
Demontaż blend na ścianach wraz z zagipsowanym wszystkich otworów w ścianach.  
Doczyszczanie mechaniczne posadzki.  
Meble do wyniesienia poza pomieszczenie.



		
<b>005</b>	<p>Pomieszczenie o wymiarach 4,9 m x 4,15 m i wysokości 3,5 m. Łączna powierzchnia ścian mają powierzchnię ok 65 m<sup>2</sup> i powierzchnię sufitu ok 16 m<sup>2</sup>.          Meble do wyniesienia poza pomieszczenie.          Demontaż rolet pionowych wraz z ich powtórny montażem.          Doczyszczanie mechaniczne posadzki.          Doprowadzenie wody i odpływu kanalizacyjnego do instalacji (zlew z ociekaczem i szafką) – pozycja nr „2” na planie pomieszczenia. Nad szafką z ociekaczem fartuch na całej długości szafki – ok. 1,5 mb i wysokości 1 m płytek.          Zagipsować otwory w ilości ok. 5 sztuk.</p>	



		
<p><b>007</b></p>	<p>Pomieszczenie o wymiarach 1,65 m x 2,95 m i wysokości 3,5 m.  Powierzchnia ścian do malowania ok 33 m<sup>2</sup> i powierzchnia sufitu ok 5 m<sup>2</sup>.  Sufit i ściany do odgrzybienia ok 8 m<sup>2</sup> (skucie, odgrzybienie i inne niezbędne prace do przywrócenia stanu pierwotnego bez „grzyba”).  Wymiana fragmentu rury kanalizacyjnej ok 2 mb.  Dodatkowo do przemalowania 2 piony i poziomy centralnego ogrzewania.  Meble do wyniesienia poza pomieszczenie.  Demontaż wieszaka oraz blend wraz z zagipsowaniem otworów.</p>	

		
<b>010</b>	<p>Pomieszczenie o wymiarach 2,0 m x 2,85 m i wysokości 3,5 m. Powierzchnia ścian do malowania ok 34 m<sup>2</sup> i sufitu o powierzchni ok 5 m<sup>2</sup>. Meble do wyniesienia poza pomieszczenie.</p>	



**011**

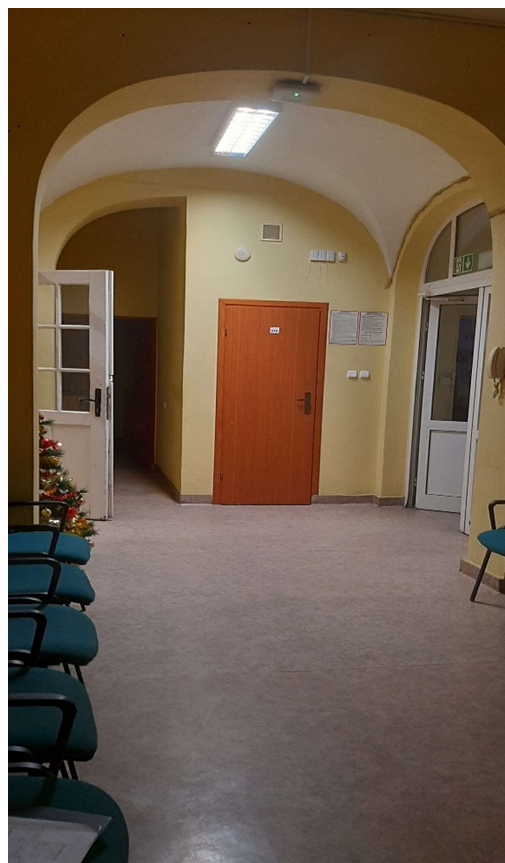
Pomieszczenie komunikacyjne o wymiarach 6,65 m x 3,0 m i wysokości 3,5 m.

Powierzchnia do malowania wynosi ok 60 m<sup>2</sup> i powierzchnia sufitu ok 20 m<sup>2</sup>, który należy poddać pracą naprawczym poprzez jego akrylowanie lub siatkowanie (sufit w części łukowy).

Występują także pionowy centralnego ogrzewania do przemalowania.

Wymienić należy szybę (obecnie zbitą) i dokonać przeglądu pozostałych. W przypadku gdy jest niestabilna – zabezpieczyć i uzupełnić.

Na widocznym łuku na zdjęciu należy zamontować drzwi szklane na całej wysokości i szerokości. Drzwi w tym przepierzeniu szklanym o szerokości min. 100 cm (lub dzielone na część czynną i bierną 90 cm i 30 cm).







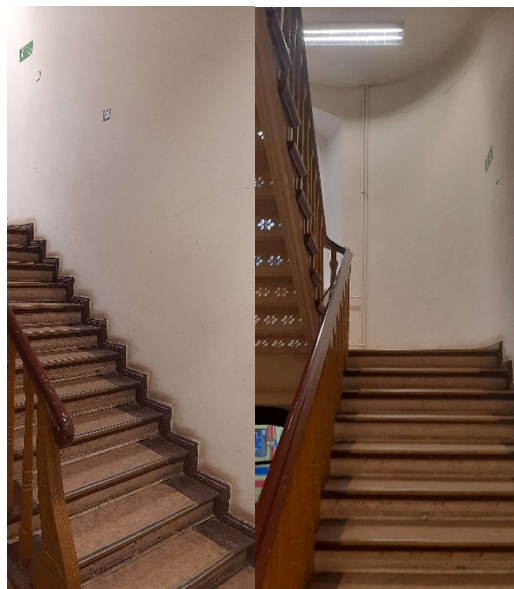
012

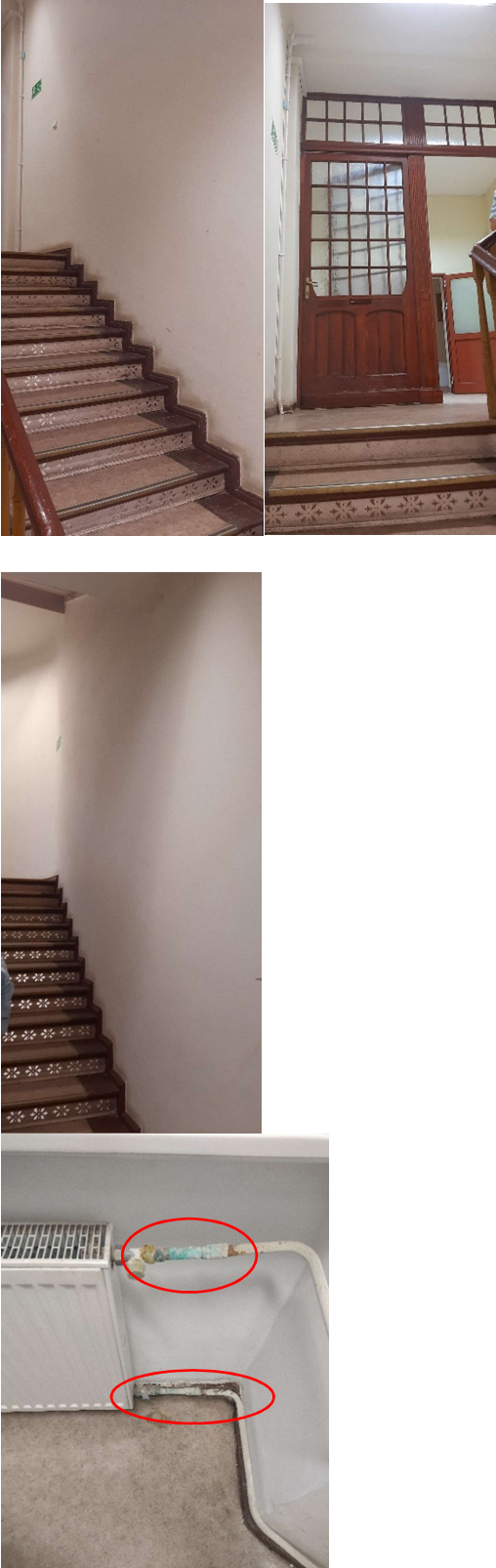
Pomieszczenie stanowiące przestrzeń wejścia do budynku. Wymiary pomieszczenia 5,9 m x 2,35 m i zmiennej wysokości ze schodami. Różnica poziomów wynosi ok 1 m. Do przemalowania ściany oraz sufit. Do uzupełnienia brakująca poręcz oraz istniejąca do odrestaurowania wraz elementami mocującymi (oczyszczenie i przemalowanie). Przybliżona powierzchnia ścian wynosi 55 m<sup>2</sup>, powierzchnia sufitu ok 15 m<sup>2</sup> (sufit łukowy).

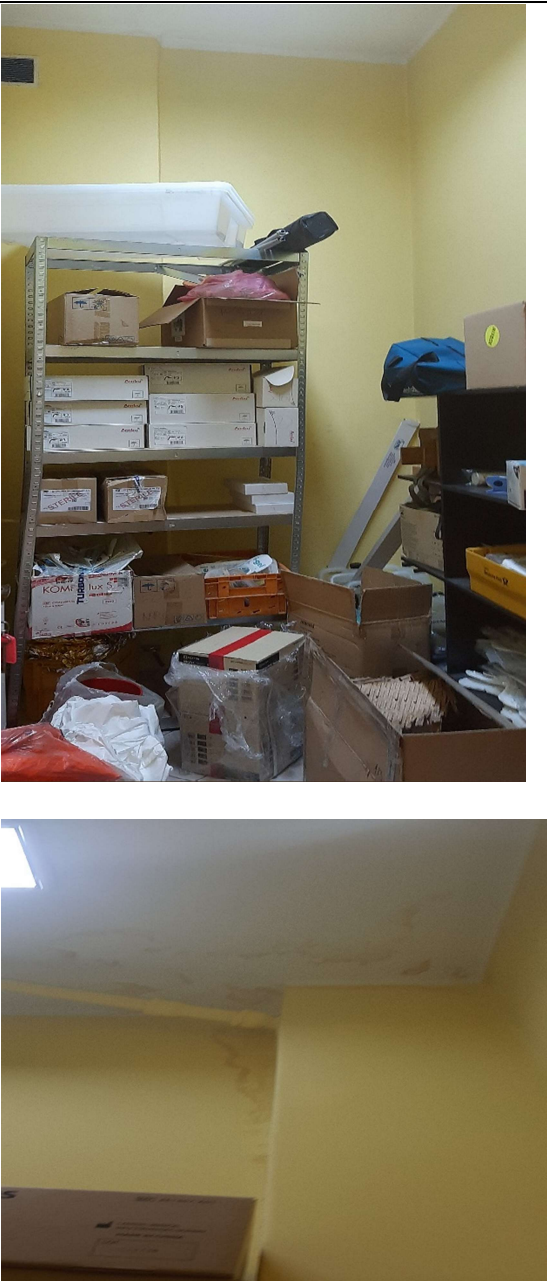


013

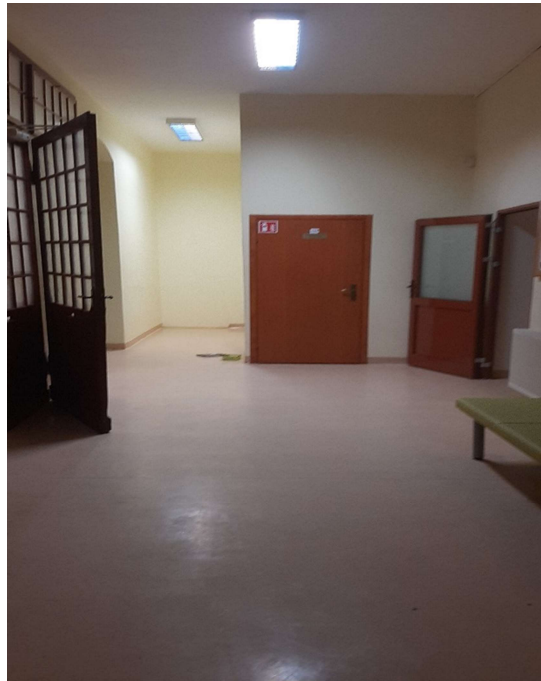
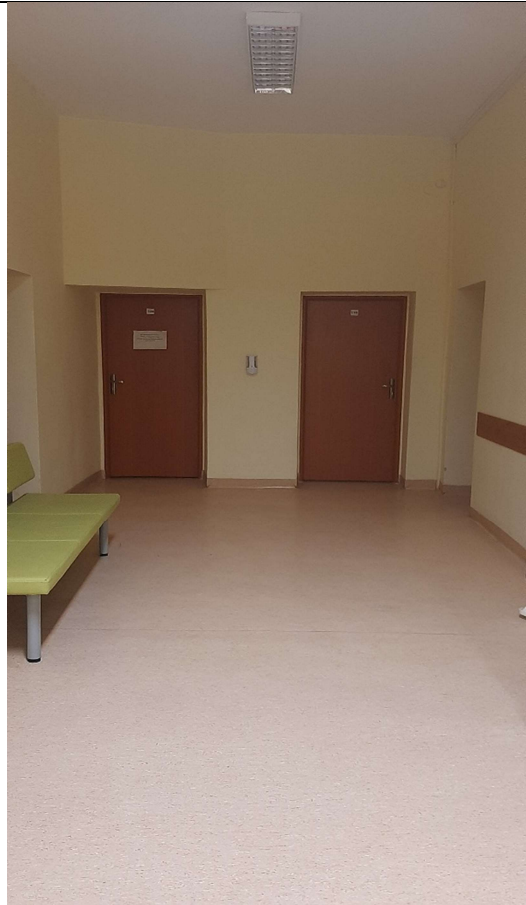
Pomieszczenie klatki schodowej o wymiarach ok 5,5 m x 3,5 m o zmiennej wysokości. Łączna powierzchnia do malowania wynosi ok 82 m<sup>2</sup>. Należy uwzględnić również pionowy centralny ogrzewanie do malowania oraz gałązki na wymiany przy grzejnikach. Obecnie gałązki są nagwintowane na zbyt dużej długości i ściana rury jest na tyle cienka że może nastąpić bardzo szybkie skorodowanie ( 4 gałązki).



		
<p><b>102</b></p>	<p>Pomieszczenie o wymiarach 1,65 m x 2,9 m i wysokości 3,6 m. Łączna powierzchnia ścian do malowania wynosi ok 32 m<sup>2</sup>. Wykonać zbitia tynków i wszystkich prac towarzyszących odgrzybieniu ok 6 m<sup>2</sup>.</p>	

	<p>Należy przeprowadzić malowanie dwóch pionów centralnego ogrzewania.  Należy przeprowadzić wymianę rury żeliwnej na PCV.  Należy przeprowadzić demontaż blend i zagipsować wszystkie niepotrzebne otwory.</p>	
<p><b>108</b></p>	<p>Należy uwzględnić w pomieszczeniu nowy pion wodny z instalacją kanalizacyjną (umywalka). Nad szafką z ociekaczem fartuch na całej długości szafki – ok. 1,5 mb i wysokości 1 m płytek.</p>	
<p><b>113</b></p>	<p>Pomieszczenie o powierzchni 3,1 m x 7,7 m i wysokości 3,6 m. Powierzchnia do malowania 78 m<sup>2</sup> + 30 m<sup>2</sup> + 36 m<sup>2</sup> suma do przemalowania 144 m<sup>2</sup>. Powierzchnia sufitu 32 m<sup>2</sup>.</p>	







Łączna powierzchnia ścian wynosi ok. 780 m<sup>2</sup>

Łączna powierzchnia sufitu wynosi ok. 173 m<sup>2</sup>

### **ZAKRES PRAC Z BRANŻY ELEKTRYCZNEJ**

#### **Oświetlenie**

Wymiana wraz doбором opraw i montaż opraw typu LED według poniższych wytycznych. Zasilanie z istniejącej instalacji.

#### **Wytyczne do oświetlenia:**

Pomieszczenia nr: 002, 003, 004, 005, 006

- wymagane natężenie 700lx
- stopień ochrony IP44
- żywotność oprawy 50 000h

Pomieszczenia nr: 106, 107, 108, 109, 110, 111, 101

- wymagane natężenie 500lx
- stopień ochrony IP20
- żywotność oprawy 50 000h

### **Gniazda**

Wykonanie instalacji elektrycznej podwójnych gniazd do zasilania urządzeń laboratoryjnych o stopniu ochrony IP44 w następującej ilości (lokalizacja gniazd dostosowana do rozmieszczeń urządzeń i aparatury laboratoryjnej):

- pomieszczenie 002 – 8 gniazd – 1 obwód
- pomieszczenie 003 – 12 gniazd – 2 obwody
- pomieszczenie 004 – 8 gniazd – 1 obwód
- pomieszczenie 005 – 2 gniazd – 2 obwód
- pomieszczenie 009 – 2 gniazda – 1 obwód

### **Zasilanie Agregatów Chłodniczych**

Wykonanie 3 obwodów 1-f do zasilania agregatów chłodniczych zamontowanych na zewnętrznej ścianie na parterze od strony podwórka na parterze od strony podwórka.

### **Rozdzielnica dla potrzeb laboratoryjnych**

Wykonanie na parterze rozdzielnicy nadtyrkowej IP44 minimum 48 modułów zlokalizowanej na parterze w pobliżu istniejącej tablicy rozdzielczo-pomiarowej. Rozdzielnicę zasilić z za wyłącznika ppoż. Zabudować osobne zabezpieczenie dla zasilania rozdzielnicy dla potrzeb laboratoryjnych. Rozdzielnicę wyposażać w ogranicznik przepięć o właściwym poziomie ochrony. Dla zasilania obwodów laboratoryjnych zastosować zabezpieczeń 2P 1-f (B16) z członem różnicowoprądowym 30mA typ A dla zasilania klimatyzatorów zabezpieczeń 2P 1-f (\_16) z członem różnicowoprądowym 30mA typ AC dla zasilania klimatyzatorów charakterystyka zabezpieczenia dobrać według wymagań podanych w dtr agregatów chłodniczych.

### **Pozostałe wytyczne**

Instalacje - podejścia gniazd wycenić natynkowo w listwach w listwach lub rurkach RL. Rozgałęzienia w puszkach instalacyjnych. Instalacje prowadzić przy w górnej części ściany oraz zejścia pionowe do gniazd. Przekrój przewodów do zasilania gniazd 3x2,5mm<sup>2</sup> 400/750V a oświetlenia 3x1,5 400/750V. Do montażu instalacji (przewody, listwy, rurki RL) zastosować materiały nierozprzestrzeniające ognia (nro) i bezhalogenowe.

W zakres prac wchodzi również wykonanie pomiarów odbiorczych wykonanej instalacji, oraz impedancji pętli zwarcia istniejących gniazd, dokumentację projektową wykonawczą i powykonawczą wykonaną przez uprawnionego projektanta (schematy rozdzielnicy, rozmieszczenie gniazd, karty katalogowe, certyfikaty) oraz wykonanie etykiet opisujących numery obwodów gniazd i zabezpieczeń.

### **UWAGI DO REALIZACJI ZADANIA:**

1. W ofercie należy uwzględnić możliwość pracy tylko w czasie pracy portierni – w godzinach 6:00 – 21:00;
2. Należy mieć na uwadze, że podczas prowadzenia prac budynek będzie pełnił nieprzerwanie funkcję dydaktyczną (studenci wraz z kadrą naukową);
3. Po wykonaniu prac należy wszystkie okna umyć w pomieszczeniach prowadzenia prac;

4. Podczas prowadzenia prac pozostałą część budynku i poszczególne fragmenty należy zabezpieczyć (np. poręcze i schody podczas malowania klatki schodowej, wyższe kondygnacje budynku poprzez zastosowanie odpowiednich mat i wycieraczek, itp.);
5. Po zakończeniu prac budynek należy pozostawić w stanie nie pogorszonym nie w chwili wprowadzenia na teren;
6. Wykonawca ma na swój koszt zamontować liczniki na media (woda, prąd);
7. Wszystkie meble z pomieszczeń które wymagają wyniesienia w celu prowadzenia prac należy umieścić w przygotowanych pod tym kątem pomieszczeniach piwnicznych;
8. Część prac prowadzonych przez ekipę budowlaną będzie uzależniona od firmy przeprowadzkowej (np. ponowny montaż drzwi będzie mógł nastąpić dopiero po wniesieniu i zamontowaniu urządzenia laboratoryjnego);
9. Prace głośne i szczególnie uciążliwe (pył, kurz itp.) prowadzić tylko po uzgodnieniu z Użytkownikiem (kiedy będzie najmniej zajęć).